



# GESTION & FINANCE

CARNET MÉTIERS DES DIPLÔMÉS DE L'IFAG



# Vincent PASQUIER

## Directeur Financier LIMAGRAIN COOP (GROUPE VILMORIN)

IFAG Montluçon - Promotion 1998

### Comment es-tu arrivé à ton poste actuel ?

J'ai débuté ma carrière en tant que consultant dans une **société qui travaillait notamment pour Mars** et qui était à ce moment-là mon client. Par la suite, **Mars** m'a fait une proposition pour les rejoindre en tant que responsable de la prévision des ventes. Ce poste était en fait rattaché au contrôle de gestion.

C'est donc en travaillant au contact de mes collègues financiers, qu'est venue ma motivation pour le métier que je fais aujourd'hui. Entretemps, j'ai occupé différents postes au sein du département Finance, comme responsable financier client, c'est à dire en charge du contrôle des marges arrière et de la comptabilité clients.

En Mars 2011, je décide d'intégrer **Limagrain** où j'occupe le poste de Corporate Financial Control Manager. J'encadre une équipe de 4 contrôleurs financiers qui travaillent en interface avec 14 Business Unit présentes dans plus de 35 pays. En 2015, je prends en charge la Direction Financière de Limagrain Coop.

### La tendance à venir dans ton métier ?

D'une manière générale, l'économie sur laquelle nous opérons est mature : les sources de croissance sont finalement limitées... C'est pourquoi je pense que la fonction « Finances » va continuer à jouer un rôle de plus en plus important : les entreprises ne peuvent plus se permettre l'approximation.

### Si tu changeais de métier ?

Je souhaite poursuivre ma carrière dans les métiers de la finance. Je viens récemment de suivre une formation professionnelle destinée à préparer au métier de directeur financier. J'ai élargi mes connaissances en matière de gestion de trésorerie, opérations de fusion/acquisition, méthodes d'évaluation d'entreprise...

### Et pendant ton temps libre ?

J'essaie de courir régulièrement : j'ai déjà fait deux fois le marathon et j'aimerais bien retenter une troisième expérience. Je suis également passionné par le motocross et l'enduro que je pratique en compétition depuis plusieurs années.

### Tes plus belles réussites

- D'un point de vue professionnel, je suis particulièrement fier d'avoir contribué à améliorer significativement nos performances financières durant ces deux dernières années, dans un contexte économique pourtant difficile.



## Jean-Philippe BREUIL

### Accounts Payable & Receivable Lead INTELENET GLOBAL SERVICES

IFAG Paris - Promotion 2003

#### En quoi consiste ton job actuel ?

Accounts Receivable analyst :

Je travaille dans un environnement corporate très international. Cela permet entre autres de parler plusieurs langues au bureau et de voyager un peu.

Prepare monthly report sent to key Customers

- Coordination role: helping other Sites with solving their issues, organizing conf calls, escalations and providing feedback
- POC between sites not supported by the site and the Client
- Managing portfolio of key customers: direct collections process
- Monitoring cash application team
- Monitoring and follow ups disputes
- Focus on +90 past due bucket and items investigation
- Creating and updating procedures

#### Une de tes expériences professionnelles marquantes ?

Chef barman a l'Opéra de Paris et au Club Med... Humble métier, très différent de la finance, mais y ai appris le management et atteint un épanouissement professionnel.

#### Les tendances à venir sur ton marché ?

Je dirais principalement une forte Internationalisation et/ou délocalisation...

#### Si tu changeais de métier ?

Comme la plupart d'entre nous, être a mon compte :-). Secteur musique, mode, tourisme et loisirs.

#### Et pendant ton temps libre ?

De...la musique mais aussi des balades en vélo, montagne, ski, photo, cinéma, jeux vidéo, et faire la fête :-)

#### Tes plus belles réussites

- J'ai pris le temps d'apprendre la musique en autodidacte afin de vivre ma passion au quotidien et de trouver l'équilibre vie pro/perso.



## Alban CHATAGNON

### European Tax Consultant ASD GROUP

IFAG Lyon - Promotion 2009

#### Comment es-tu arrivé à ton poste actuel ?

J'ai commencé mon parcours dans la Publicité en tant que Customer Relationship Manager chez **PUBLICIS GROUPE**. Un an plus tard, je rejoins **DANONE** où, durant un peu plus de trois je suis responsable de secteur puis j'évolue au poste de Category Manager.

Mi 2014, je démissionne pour rejoindre mon amie à Hong Kong où je réside et travaille depuis lors. Même si nous travaillons beaucoup en anglais, les cours de Mandarin m'ont permis d'obtenir un premier emploi de Business Development Manager chez **ET-PROJEKT ASIA PACIFIC LIMITED**. Les obligations pour obtenir un visa de travail m'ont contraint à changer rapidement de job pour intégrer **GASOL**, une agence de communication, en tant que Sales and Marketing Manager.

En février 2016 j'intègre **ASD GROUP WORLD TAX**, regroupant 100 personnes dans le monde pour 9M€ de CA. Je dirige le développement de la Zone Asie avec une équipe de 5 personnes à Hong Kong. Notre offre s'articule autour de 3 pôle : la représentation fiscale, le sourcing fournisseurs et le consulting pour s'implanter en Asie

#### La tendance à venir dans ton métier/secteur ?

Notre CA connaît chaque année une progression à deux chiffres car notre offre de services correspond parfaitement aux besoins des grands leaders de la vente en ligne (Amazon...) ou des marques ayant besoin de sous-traiter leur fabrication en Asie.

#### Quelle est ta valeur ajoutée ?

Mon adaptabilité, ma connaissance transverse des process et ratio de rentabilité d'une entreprise quelle que soit sa taille société sans oublier le fait d'être pro-actif dans mon job et force de propositions.

#### Ce que la vie t'a appris ?

La vie à l'étranger, surtout en chine où l'accès à la langue est un peu complexe, m'a permis de comprendre l'importance de l'empathie, de l'acceptation de la différence.

#### Et pendant ton temps libre ?

Je fais beaucoup de sport, du running, du dragon boat très connu à HK. J'entretiens mon réseau en faisant des soirées Network au moins 2 fois/mois au BTN (Business Talent Network ou avec le réseau Meetup.

#### Ton ambition ?

J'aimerais continuer à découvrir d'autres cultures, d'autres manières de vivre et travailler. New York par exemple fait partie de mes destinations favorites.

#### Ta philosophie de vie ?

J'apprécie particulièrement la dynamique du film « Yes Man » avec Jim Carrey et le pouvoir magique de dire oui.



## Laurent DELMAS

### Directeur de l'audit Interne CREDIT MUTUEL MIDI ATLANTIQUE

IFAG Toulouse - Promotion 1994

#### Comment es-tu arrivé à ton poste actuel ?

Après Sciences Po à Toulouse, j'intègre l'IFAG en 1991. Dès le départ, j'entre dans l'univers de la banque puisque j'effectue ma 3<sup>e</sup> année en CDD au **Crédit Agricole de Toulouse** en tant qu'assistant contrôleur de gestion. A la sortie de l'école, le **Crédit Mutuel de Toulouse** me propose un CDI d'assistant contrôleur de gestion. D'ailleurs, je me souviens que le responsable du contrôle de gestion et le DAF étaient tous deux des IFAGuiens !

Je reste 4 ans à ce poste puis suis nommé auditeur interne en 1998. Une révélation et un épanouissement complet pour moi. Mais au bout de 6 ans, la Direction Générale fait « pression » pour que je passe de l'autre côté de la barrière et apprenne à vendre.

Cela m'amène à remplacer un Directeur d'agence durant 6 mois dans le Tarn. Très vite en 2005, on me nomme Directeur d'agence (5 personnes) dans la banlieue toulousaine.

A l'occasion du départ en retraite du responsable de l'Audit je suis nommé pour le remplacer et prendre la responsabilité d'une équipe de 10 personnes

#### Une de tes expériences professionnelles marquantes ?

Au service inspection et audit car on travaille par mission. Préparer la mission, la mettre en œuvre, la conduire sur place (contrôle, entretiens), rédiger le rapport puis le soutenir à l'oral et enfin vérifier, après quelques temps, que les recommandations sont bien appliquées.

#### Les tendances à venir dans ton métier ?

Le milieu bancaire va devenir encore plus concurrentiel avec des marges qui s'amenuisent. Les banques ne seront plus les seules à proposer des services bancaires. Les opérateurs de téléphonie mobile, la grande distribution s'y mettront de manière plus concrète. A l'inverse, le banquier sera amené à vendre autre chose que des produits bancaires.

#### Si tu changeais de métier ?

De la musique, c'est ma passion !

#### Et pendant ton temps libre ?

Je fais de la musique et compose dans mon home studio où j'enregistre. Je joue également de pas mal d'instruments (guitare, clavier, batterie).

#### Tes plus belles réussites

- Après avoir fait du contrôle de gestion et de l'audit pendant 10 ans, j'ai pris des fonctions de directeur d'agence.
- Un réel challenge pour moi, remporté avec succès grâce à la super équipe que je pilotais. Nous avons eu très souvent les meilleurs résultats commerciaux de notre région notamment en termes de crédits immobiliers et d'assurances.



## Jean-Christophe KERZEHRO

### Responsable de budget et contrôle de gestion CPAM LOIRE ATLANTIQUE

IFAG Paris - Promotion 1995

#### Comment es-tu arrivé à ton poste actuel ?

Après un DUT GEA effectué en province, j'ai voulu venir sur Paris. L'IFAG m'a permis d'intégrer la **CPAM de Seine Saint-Denis** (3000 salariés) pour mon stage de 3<sup>e</sup> année. Durant cette période, j'ai commencé à faire du contrôle de gestion et à étudier l'impact de vraies réformes de fonctionnement (carte vitale, télétransmission...). Au bout de 2,5 ans, je postule à la **CPAM des Yvelines** pour devenir responsable de l'audit interne (2 personnes).

J'y reste 3 ans et entre à la **CRAMIF** en 2000 avec la volonté de manager. Chose faite avec la fonction qui m'est attribuée de Responsable du service Audit interne (5 personnes).

En 2005, je suis retenu au poste d'adjoint au responsable du budget de la **CNAM** (1200 salariés). Avec une équipe de 9 pers., nous gérons le budget de fonctionnement de 180 organismes (CPAM, CRAM...) qui représentait 5 milliards d'€. Mais l'envie de revenir vivre près de la mer me taraude. Aussi en 2008, je saisis l'opportunité de devenir responsable du contrôle de gestion et du budget de la **CPAM de Loire Atlantique**. Depuis, je gère une équipe de 6 personnes et 62 M€ de budget.

#### Une de tes expériences professionnelles marquantes ?

En 2009, j'ai fait partie de l'équipe projet dédiée à la fusion des 2 CPAM du département. Le projet concernait 1000 personnes et comprenait une trentaine de groupes de réflexion. Cette expérience m'a permis de comprendre qu'imposer n'est pas la solution ! L'écoute permet de déminer beaucoup de problèmes d'autant que les agents trouvent bien souvent eux-mêmes les solutions.

#### Les tendances à venir dans ton métier ?

Le budget de fonctionnement de la CPAM 44 a baissé de 10% en 3 ans alors que toutes les factures (eau, gaz, électricité, impôts) ont augmenté. Il faudra dépenser utilement. La recherche de gains de productivité guidera également chaque décision.

#### Si tu changeais de métier ?

Reprendre et diriger une entreprise de plomberie pour deux raisons : il y a indéniablement du business et j'aimerais faire ce métier différemment.

#### Et pendant ton temps libre ?

Je fais un peu de VTT toutes les semaines et m'occupe de ma famille.

#### Tes plus belles réussites

- Lorsque j'étais auditeur à la CRAMIF en 2004, mon responsable m'a proposé de faire un audit à l'ONU.

Durant 15 jours, j'ai audité, en anglais, la mutuelle des fonctionnaires de l'ONU.

C'était pour moi à la fois un vrai privilège et une reconnaissance de mes compétences





## Frédéric PINON

Head of CIB Compliance International  
Coordination  
NATIXIS

IFAG Paris - Promotion 1989

### Comment es-tu arrivé à ton poste actuel ?

Je suis rentré dans la carrière financière par la porte des back-offices, d'abord comme prestataire de service dans **une SSII** puis comme responsable des back-offices dans une des banques de trésorerie du **Crédit Lyonnais** (la BIGT) et enfin chez **Invesco France**. Je me suis orienté vers des postes plus « General Management » en rentrant comme DG Adjoint dans une banque japonaise à Paris, **la Tokai Bank**. Ensuite, je suis devenu « Operation Manager » chez le broker du **groupe Cargill** durant 4 années.

Après une expérience de 2 ans en tant qu'indépendant (conseil pour des directions financières), j'intègre **Natixis** en 2005 comme directeur du Contrôle Interne. Au bout de trois ans, une promotion m'amène au département stratégie de la DG. Après une formation à **l'IHFI**, on me nomme, en 2010, Business Manager (Secrétaire Général) du département (80 personnes) en charge, pendant plus de 3,5ans, de la couverture globale des relations avec les institutions financières et le Secteur Public.

Depuis 2015, je coordonne le contrôle et la compliance à l'International.

### Une de tes expériences professionnelles marquantes ?

Mon expérience chez Tokai Bank Paris. Cinq années durant lesquelles j'ai fait tous les métiers de la banque et ai même dû finir par fermer cette société jusqu'à me licencier ! Une belle aventure humaine et professionnelle, qui m'a marqué pour des années.

### Les tendances à venir dans ton

Certaines activités comme le trading pour compte propre ont disparu mais la vente de produits de base va continuer. La tendance va être un développement important des offres de couverture globale.

### Si tu changeais de métier ?

Changer ? Raymond Devos nous fournit une réponse : *Sur une mer imaginaire, loin de la rive...L'artiste en quête d'absolu, joue les naufragés volontaires. Il est là debout sur une planche qui oscille sur la mer. La mer est houleuse et la planche est pourrie. Il manque de chavirer à chaque instant. Il est vert de peur et il crie : "C'est merveilleux ! C'est le plus beau métier du monde !"*

### Et pendant ton temps libre ?

Ma famille, la chasse, la pêche, le bateau, la cuisine, les amis...

### Tes plus belles réussites

- Au risque de passer pour un ringard : un mariage (pendant ma première année à l'IFAG) et trois enfants !
- Une autre réussite, certainement liée à la première et au fait que j'aime ce que je fais. Chaque matin, je suis heureux de me lever et de me rendre « à l'usine » !!



## Mikaël POTIER

### Contrôleur Financier

### ALLIANCE AUTOMOTIVE GROUP FRANCE

IFAG Paris - Promotion 2004

#### Comment es-tu arrivé à ton poste actuel ?

Après un DUT GEA, mon envie était d'aller vers la création d'entreprise. J'ai d'ailleurs intégré l'IFAG dans cette optique. Mais je découvre la gestion et la finance et j'effectue, lors de ma 3<sup>e</sup> année, un premier stage de 6 mois en tant qu'adjoint du DAF chez **Ad Hominem International** puis un autre de 3 mois en tant qu'auditeur chez **Comcom**, un cabinet d'expertise.

Pour parfaire mes connaissances, je poursuis, après l'IFAG, un Master « Audit, Conseil et contrôle de gestion » à l'ISC. Cela m'a permis de rejoindre **Ernst & Young** et de faire de l'audit financier durant 2,5 ans. Pour favoriser mon évolution E&Y me propose un poste sur Paris. Comme je souhaitais rester sur Nantes, j'ai préféré assurer le contrôle de gestion de **VM Matériaux** en Loire Atlantique. L'aventure a duré quelques mois car j'ai fini par comprendre qu'il fallait venir sur Paris pour progresser.

Je réintègre donc **E&Y** à Paris en 2010 en tant que Manager audit externe avec des équipes variant de 2 à 5 personnes. En Mai 2016, je rejoins **Alliance Automotive Group France** en tant que contrôleur financier.

#### Une de tes expériences professionnelles marquantes ?

Une mission commando de restructuring avec E&Y à Brest pour sauver une entreprise de 2000 salariés. Nous étions une équipe de 20 personnes à travailler ensemble durant des semaines, dans hôtel complet, réservé pour nous, avec 2 bus dédiés pour les navettes. J'ai appris à gérer le stress et à mesurer ma capacité de travail.

#### Les tendances à venir dans ton métier ?

Une délocalisation des tâches routinières dans les pays comme l'Inde. Les cabinets d'audit ou d'expertise pourront restés compétitifs et garder la valeur ajoutée en France. C'est déjà un phénomène existant qui s'accroîtra à l'avenir.

#### Si tu changeais de métier ?

DJ, une activité que j'ai pratiquée un temps même si c'est moins le cas aujourd'hui. Je suis fan de musique et j'ai toujours des amis dans ce domaine.

#### Et pendant ton temps libre ?

Je passe du temps avec mes amis et aime voyager. J'ai fait de la guitare durant 5/6 ans mais j'ai arrêté.

#### Tes plus belles réussites

- J'ai réalisé une de mes plus grandes aspirations : faire de l'audit !
- C'est pourquoi, j'ai envie de dire qu'à 32 ans mes plus belles réussites sont à venir.





## Thomas REGNIER

Director – Export & Trade Finance  
CRÉDIT AGRICOLE CIB

IFAG Angers - Promotion 2007

### Comment es-tu arrivé à ton poste actuel ?

J'ai toujours porté un intérêt aux chiffres et à la finance. En parallèle de ma formation à l'IFAG, j'ai travaillé en tant que conseiller financier pour un cabinet de courtage. Pendant mon stage de 3<sup>ème</sup> année, j'ai été chargé de clientèle chez **Fortuneo Direct Finances**.

Après une parenthèse de 6 mois à Londres, où j'ai été Manager assistant d'une PME de production de parfums, j'ai eu envie de continuer mon expérience à l'international. Je suis embauché en 2007 à Zurich comme Relationship Manager Trade Finance pour la Corporate Investment Banking de la **Société Générale (SGICB)**. Je commence, sous la forme d'un VIE, pendant un an puis expatrié détaché à l'étranger durant 6 autres années. Mon rôle : assister les entreprises dans leurs opérations de négoce international en couvrant les risques financiers lors des opérations d'import/export.

En Avril 2014, je relève un nouveau défi en devenant Senior Sales Trade Finance chez **Commerzbank** toujours à Zurich.

En 2016, je rentre en France pour devenir Director Export and Trade Finance au **Crédit Agricole CIB**

### Une de tes expériences professionnelles marquantes ?

J'ai eu un jour à régler la situation d'un cargo bloqué à un port de déchargement. Il a fallu faire preuve de réactivité, bien gérer les priorités et tout mettre en œuvre pour dénouer le problème en sachant que la perte de temps entraîne des pénalités importantes.

### Les tendances à venir dans ton métier ?

Pas de crise dans ce secteur : les négociations et transactions internationales de marchandises sont florissantes et il sera toujours nécessaire de les sécuriser via des financements structurés.

### Si tu changeais de métier ?

J'irais encore plus loin dans les métiers des marchés financiers, ou je ferais peut-être quelque chose de radicalement différent. Mais pour l'instant, je n'ai aucune envie de changer d'activité.

### Et pendant ton temps libre ?

J'aime les sports de combat ; j'ai aussi mon permis bateau. Il est très agréable de naviguer sur les lacs suisses !

### Tes plus belles réussites

- Je ne pense pas à la réussite de la conduite d'un dossier en particulier.
- Le plus important pour moi, c'est de réussir mes transactions. J'aime ce métier et j'essaie de le faire le mieux possible, au-delà de la gratification du salaire.



## Benjamin WALLIMANN

### Directeur de participation M CAPITAL PARTNERS

IFAG Toulouse - Promotion 2009

#### Comment es-tu arrivé à ton poste actuel ?

Mon parcours s'oriente rapidement vers la finance même si j'ai commencé par un Bac scientifique. J'obtiens ensuite un Bachelor expertise comptable à l'ISEG qui me permet d'acquérir une base technique. Mon job, 3j/semaine chez **Axion Informatique**, consiste à former des PME à la mise en place d'un ERP.

J'intègre ensuite l'IFAG et intègre en alternance **KPMG** qui m'embauche dès ma 3<sup>e</sup> année. Après 2 années de travail effréné, je rejoins **Transaxiall**, spécialisée en cession et acquisition d'entreprise. Les perspectives ne me convenant pas, je décide de suivre, durant 5 mois, un Master banque et ingénierie financière à l'ESC Toulouse.

A l'issue de la formation, j'effectue un stage d'assistant analyste chez **Midi Capital** devenu **M Capital Partners**. Début 2012, j'intègre définitivement l'équipe de 24 personnes au poste de chargé d'affaires puis évolue pour devenir Directeur des participations. Notre activité vise à financer en fonds propres des entreprises rentables, réalisant entre 5 et 50 millions de CA.

En notre qualité d'actionnaire minoritaire nous accompagnons les dirigeants dans le but de valoriser les 150 M€ que nos clients nous confient en gestion.

#### Une de tes expériences professionnelles marquantes ?

Mes 2 années passées chez KPMG. J'y ai appris à assumer une charge de travail considérable avec un niveau d'exigence élevé. Une véritable école pour apprendre à travailler efficacement.

#### Les tendances à venir dans ton métier ?

La recherche d'entreprise correspondant à nos critères de croissance sera de plus en plus délicate. Les raisons à cela ? Un marché français et européen en stagnation, et une trop faible présence des PME françaises à l'international.

#### Si tu changeais de métier ?

Batteur dans un groupe californien ! Sinon, plus sérieusement, dans la communication ou chef d'entreprise dans un métier lié à la finance.

#### Tes plus belles réussites

- Avoir intégré l'équipe de M Capital Partners. Le métier d'investisseur est exigeant puisqu'il fait appel à des compétences en analyse stratégique et financière ainsi qu'à de réelles capacités à convaincre le chef d'entreprise de notre capacité à apporter autre chose que des financements à la société.
- Notre équipe d'experts financiers s'impose des challenges importants puisque nous sommes passés de 5 à 150 millions sous gestion en l'espace de 10 ans !



# Charlotte BOUILLET-KOUTCHOUK

## Responsable Administrative et Financière ELISE LYON

IFAG Lyon - Promotion 2013

### Comment es-tu arrivée à ton poste actuel ?

J'ai effectué ma dernière année d'alternance chez Elise au poste d'assistante commerciale et communication. Nous étions que 2 à l'époque (en 2012). Avec l'évolution de l'entreprise, j'ai pu accéder à tous les postes : commerciale, planning, puis la comptabilité depuis 2016.

**Elise** est une entreprise adaptée qui aide les entreprises dans la gestion de leurs déchets tout en embauchant des personnes éloignées de l'emploi et ayant une reconnaissance de travailleur handicapé. En 2018, nous avons réalisé 1,4 M€ de CA avec 36 collaborateurs et 1000 points de collecte dans la région.

### Les tendances à venir dans ton métier/secteur ?

En tant qu'entreprise adaptée, nous avons de plus en plus d'obligations dans l'accompagnement et la formation professionnelle des employés. Nous avons prévu d'organiser plus de formations pour favoriser la progression interne et de mettre en place un tutoring pour faciliter l'intégration des nouveaux entrants.

### Quelle est ta valeur ajoutée ?

De par ma polyvalence et ma grande adaptabilité, j'arrive à trouver ma place et être force de proposition. J'ai une vision globale de l'entreprise et arrive à faire la part des choses entre ce qu'il y a de bien pour les employés et pour l'entreprise. J'ajouterais être la plus ancienne de l'équipe, celle qui a occupé tous les postes et je représente, de ce fait, la mémoire de l'entreprise !

### Ce que la vie t'a appris ?

Ecouter pour comprendre. Je travaille depuis 2012 avec des personnes handicapées. Cela m'a permis de développer une sensibilité et une grande écoute pour comprendre les autres.

### Et pendant ton temps libre ?

Je prends soin de ma famille, de notre enfant et profite de notre maison avec Guillaume (Koutchouk – Diplômé IFAG Lyon 2013). Je prends aussi un peu de temps pour faire de l'équitation et me balader à vélo avec notre chien.

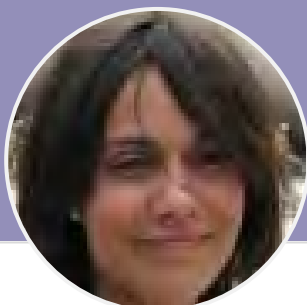
### Ton ambition ?

Continuer à travailler dans une entreprise qui fait sens et faire en sorte que cette dernière devienne exemplaire !

### Ta philosophie de vie ?

Rester positive en toute circonstance et se satisfaire de ce que l'on a.

**IFAGALUMNI**  
NETWORK ATTITUDE



# Stéphanie BESER (Née THIEBAUT)

## Finance System Manager Group SODEXO

IFAG Toulouse - Promotion 2004

### Comment es-tu arrivée à ton poste actuel ?

Après mon DUT GEA option finance/compta et mon stage de fin d'année à l'IFAG Toulouse, je pars au Royaume-Uni et intègre le Back Office d'un Groupe Hôtelier Français, je serai en charge de la comptabilité clients. Après un an passé à Manchester, je rejoins le Groupe Américain **Mars** en qualité de contrôleur de gestion Junior sous le statut VIE pour leur filiale **Royal Canin** en Belgique. Première expérience aux outils BI, système de consolidation et ERP que je ne quitterai plus. La satisfaction client et la qualité des services rendus aux opérationnels de la filiale me feront évoluer sur une position centrale au siège social de Royal Canin. Après quelques mois, je présente ma démission pour rejoindre mon futur mari aux Etats Unis.

Fin de l'année 2008, nous revenons en France. Je suis embauchée par le Groupe Américain **Newell Rubbermaid** (Papermate, Waterman/Parker ...) en tant que Financial system Analyst pour le siège social Européen situé à Paris.

Puis je suis recrutée par **Sodexo** en 2011 au sein de la division Bases de vies (plateformes pétrolières, mines...) Asie & Australie en tant que Responsable des systèmes financiers.

Ma principale mission : concevoir et mettre en place un progiciel de gestion dédié au reporting opérationnel des sites et des calculs d'indicateurs de performance. Groupe (Business Intelligence).

Le progiciel a connu une vraie « Success Story » puis a été étendu à la Division Europe pour être officiellement élevé en tant qu'« Application Groupe » lors de ma nomination à la Direction Financière. Depuis 2014, je pilote un programme qui devrait se déployer à l'ensemble du périmètre Sodexo (80 pays / 12 régions dans le monde) d'ici fin 2016.

### Les tendances à venir dans ton métier

- Accentuation de la standardisation et harmonisation du reporting au sein des Directions Financières
- La connaissance et les certifications aux outils décisionnels (BI) deviennent incontournables dans les fonctions transverses/support.

### Si tu changeais de métier ?

Je vis l'instant présent ...néanmoins un désir de plus en plus prégnant de partir en Inde pour une nouvelle aventure mais celle-ci familiale.

### Et pendant ton temps libre ?

J'ai deux enfants en bas âge, la plupart de mon temps libre leur est dédié.

### Tes plus belles réussites

- Travailler sur un large panel applicatif au sein de grands groupes mondiaux.
- Etre devenue une experte de la gestion de projets financiers internationaux et de la conduite du changement.
- Arriver à équilibrer ma vie privée et ma vie professionnelle s'il s'agit d'un challenge quotidien.



## Sophie HUGUES-WIRTZ

### Directeur Expertise Conseil GRANT THORNTON

IFAG Lyon - Promotion 1989

#### Comment es-tu arrivée à ton poste actuel ?

Une chose est sûre : les chiffres m'ont toujours parlé !

J'entre à l'IFAG avec une Licence de sciences éco et effectue mon stage de 3<sup>e</sup> année chez **Deloitte** où je me forme aux méthodologies de l'audit & de l'expertise. Cette carte de visite en poche, j'intègre le **Cabinet lyonnais SFC**, dès ma sortie de l'école. Durant 10 années exceptionnelles, j'apprends le métier, la relation client et passe le diplôme d'expertise comptable.

Fin 1998, **Fiducial** m'offre la direction d'une agence d'expertise comptable. Au bout de 3 ans, je rejoins le siège en tant que Directeur fonctionnel pour animer le déploiement de la politique groupe.

En 2007, **In Extenso** (filiale de Deloitte) me propose la responsabilité nationale du marché PME : une nouvelle couleur à ma palette d'expériences.

En 2013, j'ai l'opportunité de rejoindre **Grant Thornton** à Lyon. Depuis janvier, je dirige la ligne de services Expertise Conseil avec une équipe de 15 à 20 collaborateurs, selon les périodes. Ma « raison d'être » est d'accompagner les chefs d'entreprise dans l'atteinte de leurs objectifs de croissance. Au quotidien sur les dossiers, aux côtés de mes collaborateurs, je travaille en parallèle au développement du portefeuille.

#### Une de tes expériences professionnelles marquantes ?

Les 10 années passées chez SFC m'ont permis de comprendre qu'au-delà des chiffres et de la technique, l'expertise comptable est un métier de contacts et de relations humaines. J'y ai appris les astuces du métier, l'importance des coûts de revient, la détermination nécessaire au développement d'une entreprise en le vivant de près puisque nous-mêmes étions passés de 40 à 100 salariés durant cette période.

#### Les tendances à venir sur ton marché ?

Un expert-comptable doit, avant tout, apporter de la valeur ajoutée à son client, le conseiller pour optimiser son business, améliorer la rentabilité de l'entreprise et se développer.

#### Si tu changeais de métier ?

Le jour où je m'arrêterai de travailler, je pense que je ferai du bénévolat. A ce titre, mon implication au service du Réseau Entreprendre est déjà très enrichissante.

#### Et pendant ton temps libre ?

Je me consacre à de ma famille (j'ai deux garçons). Je voyage dès que je peux, vais au concert et voir des expos. Je fais un peu de golf et adore la thalasso pour me refaire une santé !

#### Tes plus belles réussites

- Ma famille ! Et c'est vraiment le plus important pour moi.
- La reconnaissance de mes clients et de mes équipes.
- Permettre à un client de racheter une cible ou d'optimiser la transmission de son entreprise... Recruter des stagiaires et pouvoir les intégrer à l'issue, les voir évoluer en clientèle, passer leur DEC...autant de satisfactions à partager avec les équipes !



## Frank LASCOMBES

Développement des partenariats avec les  
Experts-Comptables  
QUICKBOOKS FRANCE

IFAG Lyon - Promotion 1999

### Comment es-tu arrivé à ton poste actuel ?

Après mon BTS compta gestion, j'ai obtenu un DECF par correspondance, j'ai fait mon service militaire, puis suis rentré à l'IFAG.

Dès ma 3<sup>e</sup> année à l'IFAG, je deviens Directeur Adjoint d'un PME spécialisée en informatique de gestion appliquée aux chirurgiens-dentistes. Un an plus tard, j'intègre **Gescap** en tant qu'ingénieur commercial. Ma mission : proposer aux experts-comptables des logiciels pour proposer des missions de conseil à leurs clients. L'entreprise est rachetée par **Sage** et me permet d'accéder au poste d'ingénieur puis responsable grands comptes auprès des experts-comptables. Trois ans plus tard, j'intègre **EBP**, éditeur majeur de logiciels de gestion pour TPE. Je crée une BU sur le marché des experts comptables que je développe pendant 8 ans.

En 2011, je m'associe pour monter **NS2B** mais l'aventure ne dure qu'un an et je crée, seul, **Advyz**. Je conseille les cabinets d'expertise-comptable dans l'optimisation de la gestion de leur Cabinet. Parallèlement je deviens Directeur Commercial de **Linkoffice** qui propose de refondre l'organisation informatique de l'entreprise.

En 2016, je rejoins **QuickBooks France** pour développer les partenariats avec les experts comptables

### Une de tes expériences professionnelles marquantes ?

Les 8 années passées chez EBP m'ont permis de créer et développer une BU en partant de rien pour arriver à une équipe de 20 personnes, très rentable ! J'ai surtout compris que ce qui m'anime dans un travail, c'est le business development et les relations humaines.

### Les tendances à venir dans ton métier ?

La virtualisation du poste de travail, VDI (Virtual Desktop Infrastructure), sera une technologie majeure dans le développement des entreprises mais aussi chez le particulier. Il y aura moins d'infrastructure informatique in situ car trop complexe à maintenir et à sécuriser.

### Si tu changeais de métier ?

Lobbyiste !

### Et pendant ton temps libre ?

Je suis membre de « Mosaïc », un groupe de 5 sociétés expertes en conseil auprès des experts-comptables. Nous organisons des conférences pour sensibiliser cette profession aux évolutions à venir.

Je suis passionné de vin et participe souvent à des soirées dégustations. J'essaie également de pratiquer, le plus possible, du vélo de route.

### Tes plus belles réussites

- Mon expérience chez EBP fut riche en succès humains mais également financiers.

La BU que j'ai montée, de toute pièce, est toujours pérenne et à perdurer après mon départ.

**IFAGALUMNI**  
NETWORK ATTITUDE





## Adil MALDOU

### Conseiller en création-reprise d'entreprises BGE YONNE

IFAG Auxerre - Promotion 2008

#### Comment es-tu arrivé à ton poste actuel ?

En rentrant à l'IFAG, j'ai voulu compléter mes premières formations techniques (Bac électrotechnique puis BTS Maintenance Industrielle) par des connaissances en gestion et commerce. L'alternance m'a permis, dès 2006, d'être en charge du marketing et de la communication chez **TLG**, un éditeur de magazines de bateaux tels que « Péniches », « Naviguer pour moins de 30000€ » ...

Fin 2008, le réseau des Boutiques de gestion - **BGE** - recherche un consultant formateur en création d'entreprises dans l'Yonne et contacte l'IFAG. Je saisis l'occasion et intègre la structure en Mars 2009. Ma mission consiste à soutenir les créateurs d'entreprise dans la construction de leur projet et à les suivre pendant 3 ans. Je les aide sur plusieurs registres : présentation du projet, étude de marché, définition du plan de communication, choix de la structure juridique, élaboration du plan de financement et du prévisionnel...

Quelques chiffres concernant BGE : un réseau privé qui existe depuis plus de 35 ans, comprend 905 salariés, 450 implantations nationales, 53 structures associatives et 750 administrateurs bénévoles.

Nous avons pu ainsi participer à la création de 16100 entreprises et 24150 emplois, avec une pérennité de 72% à 3 ans.

#### Une de tes expériences professionnelles marquantes ?

Le fait d'arriver à convaincre les banquiers de financer un projet auquel ils ne croyaient pas !

#### Les tendances à venir dans ton métier ?

La plus importante selon moi viendra d'une dématérialisation croissante de l'accompagnement aux créateurs d'entreprise avec par exemple des Business plan en ligne ou des plateformes d'échanges entre porteurs de projets et banques partenaires.

#### Si tu changeais de métier ?

Un métier dans l'optique...histoire d'y voir clair car je porte lentilles et/ou lunettes ☺ !!

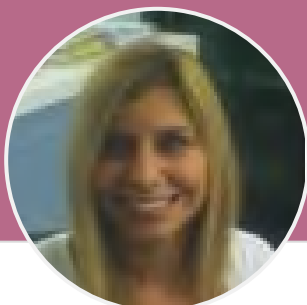
#### Et pendant ton temps libre ?

Je suis arbitre au foot depuis plus de 13 ans (4 ans arbitre de touche et 9 ans central). Cela m'incite à suivre, les entraînements de jogging associés à cette activité pour garder la forme.

#### Tes plus belles réussites

- Avoir accompagné et soutenu une porteuse de projet, parmi les 1600 sur le territoire jusqu'à la finale du Concours Talents 2012 alors que cette dernière était handicapée, + de 50 ans et en recherche d'emploi.

Aujourd'hui, son Resto Bar, en périphérie de Sens, comprend 4 ou 5 salariés et sert 40 couverts par repas. Elle refuse du monde tous les jours !



# Sylvie COELHO

## Contrôleur de gestion Branche Grands Magasins GALERIES LAFAYETTE / BHV

IFAG Paris - Promotion 2005

### Comment es-tu arrivée à ton poste actuel ?

Après un BEP compta, j'ai réintégré la filière classique pour faire un Bac STT (Sciences Techniques & Tertiaire) puis un BTS compta/gestion. Nous voulions, avec mon père, retourner au Portugal et monter une entreprise. Aussi, j'ai voulu développer mes connaissances dans ce domaine d'où l'IFAG.

C'est en 3<sup>e</sup> année que j'ai commencé aux **Galeries Lafayette** en tant qu'assistante contrôleur de gestion. J'étais en charge du contrôle des 60 magasins en Province qui comprend les magasins eux-mêmes mais aussi les restaurants, les agences de voyages, Lafayette Gourmet. Le magasin d'Hausmann et celui de Berlin sont gérés à part ! A la fin du stage en 2005, je suis embauchée pour devenir contrôleur de gestion Siège et suivre les frais de fonctionnement. Après 2 ans, on me propose de prendre le poste de Contrôleur de gestion Branche Magasins Galeries Lafayette.

En 2009 mon périmètre s'est élargi à l'international avec les magasins à Berlin, Casablanca et Dubaï. Aujourd'hui, je consolide les résultats de la Branche Grands Magasins (BHV et GL), l'international et le Siège.

### Une de tes expériences professionnelles marquantes ?

Lors de l'intégration du BHV aux Galeries Lafayette, il y a eu un nouveau DAF, une réorganisation du service, une nouvelle équipe. Il a fallu refaire ses preuves alors qu'une partie de l'équipe que je connaissais partait. Cela m'a appris à prendre du recul tout en faisant confiance en l'avenir.

### Les tendances à venir dans ton métier ?

Le contrôleur de gestion est devenu un vrai « Business Partner » qui doit maîtriser les enjeux stratégiques de l'entreprise. En dehors du fait d'être rassurant, ce dernier devra demain être plus pro-actif, proposer des solutions alternatives aux directions opérationnelles si des activités ne sont pas rentables par exemple.

### Si tu changeais de métier ?

J'adore la mode et je me verrais bien faire du relouking, du conseil en image !

### Et pendant ton temps libre ?

Je fais du yoga 2 fois par semaine (1 heure à chaque fois) et m'occupe le plus possible de ma fille.

### Tes plus belles réussites

- Mon 1<sup>er</sup> poste aux Galeries Lafayette. J'ai réussi à tisser des liens et un réseau au siège avec les directeurs de la Branche en étant très jeune. Plus tard, cela m'a permis d'être plus à l'aise et de réitérer ce type de proximité avec les directeurs de magasins.
- Aujourd'hui après la mutualisation avec le BHV, je suis un lien siège/magasin en interne.



## Frédéric MUNOZ

### DAF & DRH

### GROUPE HMD (Menuiserie)

IFAG Lyon - Promotion 1993

#### Comment es-tu arrivé à ton poste actuel ?

Après une formation IAE à Lyon III, j'ai souhaité poursuivre des études davantage centrées sur l'entreprise et le terrain. L'IFAG m'a proposé cette option avec une 3<sup>e</sup> année chez **SOGEPAR**. Durant 1 an, je me suis occupé du contrôle comptable d'un franchisé Campanile et 1<sup>ère</sup> classe avec la gestion de 6 établissements hôteliers.

En 1994, je deviens contrôleur de gestion chez **Fima** (menuiserie industrielle) comprenant 4 sites de production et réalisant 300 MF de CA avec 140 personnes. Au bout de 4 ans, un cabinet de recrutement me propose le poste de responsable comptable et financier de **l'Olympique Lyonnais**. Je m'occupe durant 9 ans de la comptabilité, du suivi de trésorerie, du budget et participe à la très forte croissance de cette SASP (Société Anonyme Sportive Professionnelle), cotée en bourse en 2007.

En 2007, j'entre comme DAF chez **Clair de baie, un Franchiseur**, développant un concept de vente directe de menuiseries chez les particuliers. Mon périmètre comprend la partie comptable et financière mais aussi la présentation du concept et le Back Office de cette filiale de 50 personnes appartenant au Groupe Coralu (1100 pers. – 130 M€).

À partir de janvier 2014, je prends un nouveau challenge en tant que DAF et DRH du **Groupe HMD**.

#### Une de tes expériences professionnelles marquantes ?

L'arrivée de Sonny Anderson à l'OL. Il s'agissait, à l'époque, du plus gros transfert de joueur en France pour un montant de 18 M€. Il fallait mettre en place les lignes de crédit nécessaires, batailler sur les frais financiers, effectuer des virements élevés pour payer cash, le tout avec une vigilance importante concernant les documents des instances internationales. C'est à cette époque que Pathé est devenu actionnaire de l'OL en injectant 15 M€.

#### Les tendances à venir dans ton métier ?

Le rôle de DAF doit aujourd'hui prendre en compte la dimension informatique pour gagner en productivité. On s'éloigne du rôle de comptabilité de base pour aller vers du contrôle de gestion prévisionnel.

#### Si tu changeais de métier ?

Dans le recrutement, chasseur de têtes. J'aime essayer de détecter le potentiel des individus.

#### Et pendant ton temps libre ?

M'occuper de ma femme et de mes 2 filles, lire des romans historiques. En 2004, j'ai investi du temps et de l'argent pour aider un ami à monter sa société.

#### Tes plus belles réussites

- Avoir accompagné la croissance importante de l'OL où l'on est passé de 2 à 8 personnes pour le service financier, et pour l'ensemble du staff de 50 à 220 personnes en 9 ans !
- Nous avons réussi à obtenir la confiance de nos partenaires financiers au point d'avoir 22 M€ de ligne de crédit « en blanc » c'est-à-dire adosser à aucune garantie.



## Philippe BESSON

Responsable Supply Chain / Contrôleur de gestion industriel  
NEXANS

IFAG Montluçon - Promotion 2002

### Comment es-tu arrivé à ton poste actuel ?

Lors de ma 3<sup>e</sup> année à l'IFAG, j'entre chez **Nexans**, une société dans laquelle j'exerce depuis. De CDD en tant qu'assistant contrôleur de gestion sur un site dans les Ardennes je passe en CDI un an plus tard, sur un site **Normand** de 60 personnes. Pendant 3 ans, j'ai mis en place un processus de contrôle de gestion industriel et commercial.

Le site qui connaissait une situation économique délicate fut cédé et je pars alors pour Nexans à **Draveil** (91) en tant qu'adjoint au contrôle de gestion de la Business Line Industrie. Un poste mobile où j'aide les contrôleurs de gestion à monter des projets qu'ils n'ont pas le temps de déployer. Une opportunité aussi qui me permet de multiplier les angles d'approches et les savoir-faire.

Quelques mois plus tard, je suis promu responsable du contrôle de gestion et des RH du site de **Verpillière** (38). Une expérience de 2 ans qui m'amène en 2009 au poste actuel à **Lyon**. Aujourd'hui, je travaille autour de la problématique des métaux car ces derniers sont une composante majeure du prix de revient et vente de nos produits et en consolidation.

En 2016, en plus de la responsabilité du contrôle de gestion, je prends en charge la direction de la Supply chain du site de la Verpillière.

### Une de tes expériences professionnelles marquantes ?

Le mixte gestion/finances + RH fut extrêmement riche. J'y ai certes appris la gestion des recrutements, des départs négociés, de la paie, des élections... Mais surtout, la dimension humaine de l'entreprise devient concrète, prégnante. Les frontières bougent, et éclairent différemment les prises de décisions.

### Les tendances dans ton métier ?

Le développement de la cartographie de gestion et de maîtrise du risque. Et la connaissance et contribution au flux complet de l'approvisionnement jusqu'à la livraison client.

### Si tu changeais de métier ?

J'entrerais dans l'univers de la pédagogie.

### Et pendant ton temps libre ?

Je fais de la cornemuse et donne des cours. Une activité qui me permet de construire un réseau dans n'importe quelle région !

### Tes plus belles réussites

- Sans pouvoir détailler les résultats précis, je peux dire avoir piloté la diminution conséquente de pertes dans un domaine clefs sur un des sites de Nexans où j'ai exercé.
- Cela a fonctionné grâce à l'appropriation du sujet par les différents acteurs. En clair, la démarche de faire des économies est devenue l'histoire de chaque collaborateur et pas seulement une affaire de financier !



## Carol BLERY

### Chief Financial Officer ZENTIVA

IFAG Paris - Promotion 1989

#### Comment es-tu arrivé à ton poste actuel ?

Ma 1<sup>ère</sup> expérience professionnelle, en 3<sup>ème</sup> année à l'IFAG, fut un poste de contrôleur de gestion industriel d'une usine à Tours tout juste rachetée par le laboratoire pharmaceutique **Synthélabo**.

Laboratoire qui fusionna quelques années plus tard avec le groupe Sanofi puis Aventis, pour lequel je travaille toujours aujourd'hui. J'ai occupé divers postes de contrôle de gestion, financiers au sein de diverses structures du groupe, qui m'ont conduit à ma récente nomination à la direction des finances et du contrôle de gestion des 16 usines de la division Chimie/Biotech chez **Sanofi-Aventis**. Je suis également directeur général d'une joint-venture avec **Mitsubishi Tanabe Pharma Corporation**. En 2012, je pars à Moscou pour prendre la direction financière de Sanofi-Aventis Eurasia et Russia que j'occuperai 5 ans

L'aventure avec Sanofi aura duré 19 ans. Lorsqu'en 2017, je prends la Direction Financière d'un autre laboratoire, **Zentiva**, à Prague

#### Ton expérience la plus marquantes ?

Les fonctions dans lesquelles je me suis le plus épanoui sont celles où j'ai pu manager les hommes, les situations, les projets.

#### La tendance à venir dans ton métier ?

L'âge d'or des laboratoires pharmaceutiques, aux marges bénéficiaires importantes et aux brevets de longue durée, est terminé. Ce secteur se retrouve aujourd'hui soumis à une forte pression concurrentielle sur les prix due à la généralisation des médicaments génériques. Nous trouvons une voie d'équilibre, mais nous ne travaillerons plus sur les mêmes fondements.

#### Si tu changeais de métier ?

Tout m'intéresse, à partir du moment où je prends du plaisir à ce que je fais. Ce qui est certain c'est que je ne choisirai pas (plus) de fonction de pure expertise.

#### Et pendant ton temps libre ?

Je suis marié à une IFAGuienne et partage l'essentiel de mes loisirs en famille (nos deux enfants), et entre amis. J'ai de l'admiration pour ceux qui arrivent à s'adonner, en plus, à un hobby. Perso., je ne trouve pas le temps.

#### Tes plus belles réussites

- Je ne distingue pas une réussite en particulier. En fait, je crois beaucoup plus à l'efficacité des personnes sur la durée.
- J'ai toujours tendance à me méfier, vu de l'extérieur, de celles et ceux qui quittent leurs postes pour d'autres entreprises tous les deux ou trois ans. Cela ne signe pas forcément à mes yeux la conclusion de missions « réussies ».



## Nicolas FEDOU

### Head of Financial Analyst ATR Aéronautique)

IFAG Toulouse - Promotion 2015

#### Comment es-tu arrivé à ton poste actuel ?

J'ai commencé mes études en effectuant un BTS DCG en alternance chez **FIDSUD**, un cabinet d'expertise comptable. Je m'occupais de la comptabilité en direct d'une trentaine de dossiers, 50 autres en indirect. Une belle expérience poursuivie par un voyage de 9 mois en Australie pour prendre du temps et améliorer mon anglais.

De retour en France, j'entame l'IFAG et trouve un alternance chez **ATR**, constructeurs aéronautique dans l'aviation régionale, grâce à une annonce sur le site de l'école. ATR est un GIE constitué à 50% d'Airbus et 50% de Leonardo qui comprend 1100 collaborateurs dans le monde répartis à travers 6 filiales.

A la fin de mon alternance, j'ai été embauché comme analyste financier fournisseurs équipementiers, en charge de la collecte des informations fournisseurs dans le but de les analyser et interpréter (rating) ; de participer aux appels d'offres afin de donner un avis financiers sur les participants et de publier un rapport mensuel consolidant toutes ces informations. Une équipe de 3 personnes m'aide à remplir cette mission (1 alternant + 2 stagiaires).

#### La tendance à venir dans ton métier/secteur ?

Le métier d'analyste financier a un bel avenir devant lui car, avant d'engager des ressources humaines et financières, il est primordial de s'assurer que ses propres fournisseurs pourront nous suivre. Pour autant, ce type de poste n'a de raison d'être que dans une entreprise de taille critique pouvant amortir le poste et ayant une activité où il est difficile de changer de fournisseurs.

#### Quelle est ta valeur ajoutée ?

J'ai fait en sorte d'interagir avec tous les départements de l'entreprise. Cela a permis d'améliorer les processus existants et de faire en sorte que l'analyse financière des fournisseurs participe activement aux décisions stratégiques.

#### Ce que la vie t'a appris ?

Toujours travailler avec des gens qui me respectent et apprécient ce que je fais.

#### Et pendant ton temps libre ?

Je pratique le tennis en club et corpo au sein d'ATR. Une passion qui me permet de me défouler après le travail. J'aime également la photo et les voyages.

#### Ton ambition ?

Equilibrer ma future vie familiale avec un poste à responsabilité dans une entreprise à taille humaine.

#### Ton ambition ?

Savoir profiter de l'instant présent tout en construisant son avenir.





## Alice FORTIN

Contrôleur de gestion projet senior  
SIEMENS

IFAG Paris - Promotion 1991

### Comment es-tu arrivée à ton poste actuel ?

Pour ma troisième année d'IFAG, j'ai été recrutée chez **Alcatel** par une ancienne IFAG. Dans cet immense groupe de télécom, j'ai acquis une solide expérience de 25 ans en contrôle budgétaire puis en contrôle de gestion projets export (de 20 à 30 projets en même temps représentant 60/80M€ de CA /an) : zone Afrique, Moyen-Orient, Inde, et avec des déplacements au Ghana, Mozambique, Afrique du Sud et Inde.

Ensuite, j'ai été contrôleur de Business Unit chez **Thalès** pour très vite rejoindre le groupe Altersis ; grâce à cette société de services, j'ai effectué une belle mission de 2 ans chez **General Electric**, en contrôle de gestion projets export.

S'est ensuivie une année de prestations de services via KLB Group : une mission de manager de transition chez Safran, en contrôle de gestion R&D. Et une seconde mission dans le groupe **Crédit Agricole**, en contrôle de gestion d'un grand projet informatique.

Enfin, depuis le 1<sup>er</sup> octobre 2018, j'ai la grande chance d'avoir intégré **Siemens**. Je suis contrôleur de gestion projet dans le secteur des BTP et je vais, notamment, animer des revues de projets trimestrielles.

### Quelle est ta valeur ajoutée ?

J'apporte à Siemens mon expertise dans le progiciel de gestion SAP, les bons réflexes acquis pour contrôler des projets, mon œil neuf extérieur avec un objectif d'optimisation, mais également et surtout : mon savoir-être, tout en restant humble et à ma place de nouvelle arrivante qui apprend.

### Ce que la vie t'a appris ?

Il est important de bien entretenir son réseau, ce qui m'a été utile lors de mes dernières transitions. Mais rien n'est jamais acquis, ni professionnellement, ni personnellement : à tout âge, il faut souvent faire ses preuves et accepter de se remettre en cause.

Pour trouver sa propre trajectoire, je crois qu'une bonne question à se poser, c'est : quel est ce qu'on ne veut absolument pas faire ou devenir ?...

### Et pendant ton temps libre ?

Passionnée de livres de suspenses et thrillers et de films en tout genre - sauf les westerns ! 😊 - en cocooning chez moi. Une thalasso annuelle pour bien me revigorer. Donner mes plaquettes sanguines tous les deux mois à l'EFS.

### Ton ambition ?

Ce qui me fait me lever le matin, c'est me sentir utile dans le job que j'accomplis, tout en continuant à apprendre chaque jour.

### Ta philosophie de vie ?

Le sel de nos vies, ce sont les rencontres humaines. Et en ce domaine, saler énormément est salutaire !

**IFAGALUMNI**  
NETWORK ATTITUDE



## Alexia LEBLANC

Responsable comptabilité clients et facturation  
TECHNIPFMC

IFAG Paris - Promotion 2006

### Comment es-tu arrivée à ton poste actuel ?

Après mon Bac ES et mon DUT GEA, j'ai voulu entrer à l'IFAG Auxerre mais l'alternance trouvée à **FMC Technologies** à Sens m'a amené à suivre les cours sur Paris.

J'ai commencé par être Assistante au service financier pendant mes deux premières années à l'IFAG. Encaissements, relances clients étaient alors mes tâches principales. En 3<sup>e</sup> année, j'élargis mes compétences en faisant de la limite de crédit et en devenant Assistante Crédit Management.

C'est d'ailleurs à ce poste que je suis embauchée par FMC technologies en 2006, une fois mon diplôme en poche. Six ans plus tard, je suis nommée Analyste comptes clients sur la partie bras de chargement. Il s'agit de négocier les contrats avec nos clients - situés à 95% à l'étranger - les lettres de crédit, les garanties bancaires, les termes de paiement et ce, jusqu'à l'encaissement.

En janvier 2015, on me confie la partie tête de puits et des 200/300 clients en portefeuille alors que c'est une IFAGuienne qui m'a remplacé à la partie Bras de chargement.

En juillet de la même année, je deviens responsable de la comptabilité client et facturation avec une équipe de 3 personnes

### Une de tes expériences professionnelles marquantes ?

Un client camerounais avec qui j'échangeais par email depuis quelques temps et qui s'est aperçu que j'étais une femme en me téléphonant. Il m'a raccroché au nez car ne souhaitait pas négocier avec une femme !

### Les tendances sur ton marché ?

Nous développons des politiques de crédit de plus en plus personnalisées et différentes d'une zone géographique à l'autre. Par ailleurs, nous nous rapprochons localement de nos clients. Par exemple, pour la partie bras de chargement, nous lançons de nouveaux produits offshore - qui nous promettent de très grosses perspectives dès fin 2015 - et créons une filiale à Singapour pour être proches de nos futurs clients.

### Si tu changeais de métier ?

Commerciale pour la vente de spectacle de feux d'artifice

### Et pendant ton temps libre ?

Je suis autoentrepreneur pour exercer une activité qui me passionne : la vente, la création de spectacles et le tir de feux d'artifices. Sinon, je fais du Quad et j'aime également cuisiner.

### Tes plus belles réussites

- Un contrat avec l'Irak. Le 1<sup>er</sup> devis a été fait en 1990 et la commande passée en 2013 pour 3 M€ Pendant 2 ans, nous avons dû sécuriser et fournir des documents d'une précision extrême, certifiés par les organismes internationaux.

Une formalisation très lourde particulièrement réussie puisque nous avons eu les félicitations de notre PDG, de la banque et de la maison mère aux Etats-Unis !



## Antoine LECOMTE

### Corporate Financial Controller FAIST PLAST S.P.A (GROUPE ORCA) (Films thermoplastiques)

IFAG Angers - Promotion 2010

#### Comment es-tu arrivé à ton poste actuel ?

Après mon IUT GEA, j'ai choisi l'IFAG pour sa formation transversale et la possibilité de suivre ses études en alternance. J'ai ainsi fait mes premières armes en tant que contrôleur de gestion chez **Charal** sur le site de La Châtaigneraie, spécialisé dans la vente de carcasses de viande à l'export. Pendant 3 ans (2 ans en alternance et 1 an en CDI), j'ai eu la charge du contrôle de gestion des 60M€ de CA du site et d'un assistant contrôleur. Il faut savoir que Charal est une grosse structure comprenant 3000 salariés et réalisant 1 Md d'€ de CA. Elle appartient au groupe Bigard constitué de 17000 salariés pour 4 Mds d'€ de CA.

En 2011, je voulais avoir une vision plus globale de mon métier dans une entreprise à taille humaine. J'ai saisi l'opportunité de la PME **Pennel & Flipo** aujourd'hui leader mondial du tissu enduit de caoutchouc dans le nautisme (70% de part de marché). Je pilote alors le contrôle de gestion (budgétaire, industriel et commercial) de cette société réalisant 30M € de CA avec 85 personnes.

En sept 2015, je rejoins **Pégase BVS** spécialisée dans la viande haut de gamme. Une PME de 50 personnes réalisant 15M€ de CA.

Deux ans plus tard, on me propose un nouveau challenge au sein du Groupe Orca Développement : prendre la responsabilité du contrôle de gestion de la filiale **Fait plast Spa** leader européen de la production de films techniques thermoplastiques constituée de 90 personnes avec un CA de 39 M€

#### Une de tes expériences professionnelles marquantes ?

Je le vis en ce moment avec le changement de système informatique au sein de Pennel et Flipo. Un projet riche d'apprentissage pour moi car transversal, lourd en investissement financier mais aussi en temps ....

#### Si tu changeais de métier ?

Reprendre l'entreprise familiale créée par mon grand-père et gérée aujourd'hui par mon père. Une société de 90 personnes réalisant 15 M€ de CA et spécialisée en pièces pour tracteurs agricoles.

#### Et pendant ton temps libre ?

Je fais régulièrement du foot en salle avec une équipe créée au sein de mon entreprise mais aussi du squash avec des amis.

#### Tes plus belles réussites

- Mon expérience chez Charal où j'étais contrôleur de gestion d'un site mais où j'ai mis en place des outils de pilotage sur 3 sites, outils qui perdurent encore !
- Ma prise de poste au sein de Pennel et Flipo. J'ai réussi à être opérationnel rapidement dans un contexte difficile : le contrôleur de gestion précédent était parti depuis 3 mois.
- Le nouveau système informatique de Pennel et Flipo pour lequel j'ai grandement participé à la mise en place.



## Sébastien LEYVAL

### Controller France DAF TRUCKS NV

IFAG Paris - Promotion 1996

#### Comment es-tu arrivé à ton poste actuel ?

Après mon DUT Tech de co et l'IFAG, j'ai voulu faire du contrôle de gestion. J'apprends alors le contrôle de gestion industriel chez **Pasteur Mérieux Connaught** (15M€ de coût de production) puis le contrôle de gestion retail chez **André / Chaussland** (CA 120M€).

En 2001, j'intègre **Accenture France** comme contrôleur de gestion de projets avec le pilotage de comptes clés (30M€ CA/an) pendant 2 ans. En 2004, je dirige une équipe de 11 personnes (150 contrats gérés et 120M€ de CA). A partir de 2007, j'intègre **Accenture Monde** et l'équipe de l'optimisation de la masse salariale d'Accenture au niveau mondial (51 pays, 170 000 salariés et masse salariale de 11 Mds€).

En 2010, une nouvelle opportunité s'offre à moi. Devenir DAF et membre du comité de direction chez **DAF Trucks France** (55 salariés) filiale du groupe américain Paccar (8000 salariés). Je la saisis et manage aujourd'hui une équipe de 9 personnes regroupant la comptabilité, le crédit, l'informatique, les RH, le juridique et le secrétariat général.

#### La tendance à venir dans ton métier/secteur ?

Il semblerait que les moteurs à énergie propre et la conduite automatique constituent les deux grosses tendances de notre marché du Poids Lourds.

Pour la partie métier/finance, l'informatique devrait nous aider dans certains domaines comme la dématérialisation des bons de commandes ou des bulletins de paie. L'aspect Compliance (lutte anti-blanchiment, code éthique, juridique...) prend aussi de l'importance.

#### Quelle est ta valeur ajoutée ?

La pluridisciplinarité et mon expertise financière en France et à l'international.

#### Ce que la vie t'a appris ?

Le principal « actif » d'une entreprise se situe dans son capital humain, ses hommes et ses femmes. On peut changer les résultats d'une société ou d'un projet à travers la transformation des mentalités et des comportements.

#### Et pendant ton temps libre ?

Ayant peu de temps libre, je le consacre entièrement à ma famille et mes 2 enfants.

#### Ton ambition ?

Professionnellement faire avancer les projets et participer à l'évolution des mentalités dans l'entreprise.  
Personnellement, profiter tous les jours du sourire de mes enfants, les aider à grandir et à découvrir d'autres cultures en

#### Ton ambition ?

Content de peu n'a rien à craindre (Lao Tseu)



## Stéphanie MALET

### Investment Controller IVECO DEFENCE VEHICLES (Italie)

IFAG Lyon - Promotion 2004

#### Comment es-tu arrivée à ton poste actuel ?

J'avais décidé de partir travailler en Italie pour des raisons sentimentales mais j'avais du mal à trouver un poste sur place.

En attendant, j'ai donc opté pour un plan B qui consistait à travailler pour une entreprise italienne en France, espérant ainsi être plus facilement au courant d'opportunités, et commencer à me créer un réseau de contacts professionnels en Italie.

Et en effet ça a fonctionné : j'ai eu l'occasion de savoir qu'un poste se libérait au sein du groupe **IVECO** et j'ai tout de suite postulé là-bas.

Cette phase intermédiaire en France m'a permis de pratiquer mon italien à un niveau professionnel et d'avoir une première approche culturelle avec mes collègues italiens résidant en France. Je suis donc installée en Italie depuis 2011 au poste de Controller for industrial Investment (Manufacturing et R&D)

#### Une de tes expériences professionnelles marquantes ?

Ma plus belle expérience est sans doute au Technical Center de Plastic Omnium à Sainte Julie (01) dans le secteur injection plastique de composants automobiles.

J'ai été marquée par l'aspect humain de ce groupe mais aussi l'efficacité, l'envie de s'améliorer, la réactivité, le bon sens des gens qui travaillaient là-bas. Il y avait un esprit famille et une bonne cohésion, des gens compétents et dynamiques.

#### La tendance à venir dans ton métier ?

Il reste encore beaucoup à faire dans le Contrôle de Gestion "à long terme".

#### Si tu changeais de métier ?

J'aimerais être photographe ou light designer.

#### Et pendant ton temps libre ?

En Italie ma vie sociale et extra-professionnelle a explosé : fitness, improvisation théâtrale, snowboard, kite-surf, sorties entre amis et collègues...

#### Tes plus belles réussites

- Reprendre des études à 27 ans et obtenir le diplôme IFAG reste une belle réussite pour une technicienne en Génie Chimique.
- Avoir connus des expériences très enrichissantes en contrôle de gestion avec des grands groupes.
- Avoir intégré la troupe des ImprOvedibili et faire régulièrement des spectacles d'improvisation théâtrale comique (en italien bien sûr☺)

**IFAG**ALUMNI  
NETWORK ATTITUDE



## Charlotte REMINIAC

Responsable du contrôle de gestion Europe  
ZODIAC POOL CARE EUROPE

IFAG Lyon - Promotion 2009

### Comment es-tu arrivée à ton poste actuel ?

Une fois mon diplôme en poche, j'intègre **Zodiac** en qualité de contrôleur de gestion junior sur le périmètre de la France.

Trois ans plus tard, mon manager part et je le remplace pour devenir Responsable du contrôle de gestion France avec une personne dans mon équipe. En 2014, j'ai envie d'apprendre d'autres choses et je demande à partir à l'étranger. Je rejoins le siège en Californie et participe à la consolidation du reporting mondial et à formalisation des informations financières pour le Top management et les actionnaires du groupe. Cette formation accélérée qui m'a permis de prendre, dès mon retour, la fonction de Responsable du contrôle de gestion Europe de Zodiac Pool Care Europe.

Depuis 2018 et l'annonce de la fusion Zodiac/Fluidra, j'occupe un poste transverse de Cost Synergy Coordinator où je reporte à une équipe projet en charge de mener à bien la fusion.

### Les tendances à venir dans ton métier/secteur ?

L'émergence de nouveaux outils informatiques conditionne quelque peu

l'évolution du métier de contrôle de gestion vers deux axes : aide à la décision et bras droit du DAF ou profil informatique à même de développer des outils décisionnels pour répondre au mieux aux besoins du management.

### Quelle est ta valeur ajoutée ?

D'un relationnel empathique et à l'écoute des besoins, je sais chercher l'information et délivrer des synthèses pour aider les tops managers à décider.

### Ce que la vie t'a appris ?

Pour être épanouie dans son job, il faut à mon avis, 3 ingrédients : une mission qui nous plaît, la confiance de son ou ses managers et une ambiance de travail agréable, avec des personnes qui adhèrent au projet de l'entreprise.

### Et pendant ton temps libre ?

Entre ma famille, mes enfants, le travail, il me reste très peu de temps pour me consacrer à deux activités que j'affectionne particulièrement : faire du sport et peindre.

### Ton ambition ?

Rester congruente le plus possible au quotidien et être en accord entre ce que je pense, dis et fais !

### Ta philosophie de vie ?

Prendre du recul et faire la part des choses dans ce qui peut me toucher.





## Claire ROBY

### SEAP Business Controller SOCOMEK (SINGAPOUR)

IFAG Lyon - Promotion 2013

#### Comment es-tu arrivée à ton poste actuel ?

Diplômée en 2013 de l'IFAG Lyon, j'ai rejoint **SOCOMEK** début 2014 en Alsace. Mon poste à l'époque était principalement concentré sur l'outil de reporting et ce qui me plaisait était d'être en relation avec les financiers des entités internationales. Après 2 ans en France, un poste de contrôleur de gestion de la région APAC s'est ouvert en Asie. Aller vivre à l'étranger était un rêve, j'ai donc saisi l'opportunité. Ma mission qui ne devait durer que 1 an et demi a été prolongée. J'ai pris de nouvelles fonctions depuis 1 an en tant que contrôleur de gestion de la région South East Asia. Mon job actuel, tourné vers l'opérationnel, me permet d'évoluer dans un milieu interculturel et transverse.

#### Les tendances à venir dans ton métier/secteur ?

Le métier de contrôleur de gestion est assez nouveau dans mon entreprise. Il y a encore beaucoup de perspective d'évolution surtout une fois que les outils des entreprises seront fiables et structurés. D'autre part une forte culture financière dans l'entreprise permet de façonner ce métier vers davantage d'analyse et permet d'appuyer des décisions stratégiques.

#### Quelle est ta valeur ajoutée ?

Mon ouverture d'esprit et ma facilité d'adaptation sont de vraies valeurs ajoutées. Particulièrement dans un environnement culturellement aussi différent. On n'obtient pas les mêmes informations en posant la même question à un Thaïlandais, Singapourien ou Australien. D'autre part, être contrôleur de gestion nécessite d'être un médiateur entre ce que le management veut et ce que les opérationnels peuvent faire.

#### Ce que la vie t'a appris ?

Déménager à l'autre bout du monde, seule, a été un vrai challenge. Malgré l'envie, la réalité et les différences peuvent parfois vous rattraper. J'ai appris à prendre confiance en moi et rire de situations cocasses. Vivre à l'étranger, c'est remettre en cause pas mal de choses et puiser le meilleur dans chaque situation.

#### Et pendant ton temps libre ?

Je voyage. J'adore explorer de nouveaux endroits, découvrir un restau sympa, une plage paradisiaque, escalader un volcan en pleine nuit pour contempler le lever du soleil...

#### Ton ambition ?

Transmettre mes connaissances et apprendre de tous.

#### Ta philosophie de vie ?

« On part d'un point qu'on ne maîtrise pas pour progresser vers un lieu qu'on ignore, et toute la beauté réside à ne pas douter dans cette incertitude qui nous façonne peu à peu. »

*Philippe Arlin*



# Fabrice VELTEN

## DAF

### SAINT GOBAIN PAM – Activité bâtiment

IFAG Lyon - Promotion 1995

#### Comment es-tu arrivé à ton poste actuel ?

20 années d'expériences professionnelles (14 ans en Allemagne / 6 ans en France), ouvert à la mobilité et avec un fort engagement professionnel.

J'ai tout de suite commencé à travailler en Allemagne, durant ma coopération, chez **Sepic** en tant que Resp Administratif et comptable (équipe / 2 pers). Deux ans plus tard, je deviens Contrôleur de gestion chez **Evian/Volvic Allemagne** du Groupe Danone (équipe / 5 pers.). Puis contrôleur de gestion siège de **Tarkett** en Allemagne (encadrement de 2 pers.)

J'intègre **Saint-Gobain (en Allemagne)** en 2001 en tant que contrôleur de gestion des acquisitions, au siège de la distribution des produits pour la construction (All. et pays de l'Est). Quatre ans plus tard, je suis nommé Responsable du Contrôle de gestion et consolidation (équipe / 10 pers).

En 2007, je reviens **en France** au poste de DAF (équipe de 30 pers) de Point P Région Est puis deviens en 2010 Directeur du Centre de Services Partagés (CSP) Finance Distribution de Point P PACA, RHA et EST basé à Marseille (équipe de 60 pers).

Début 2014, je réintègre Saint-Gobain en

Allemagne en tant que Directeur CSP Finance Industrie Matériaux innovants. J'encadre aujourd'hui 60 collaborateurs en charge de la comptabilité de 40 sociétés qui produisent et distribuent du vitrage et des matériaux haute performance (abrasifs, céramiques et plastiques).

En Mai 2017, je rejoins Saint Gobain Pont à Mousson à Saarbrück.

#### Une de tes expériences professionnelles marquantes ?

Contrôleur financier en charge de la croissance externe chez Raab Karcher, filiale allemande de distribution des produits pour le bâtiment de Saint-Gobain. Rachat de nombreuses sociétés familiales intégrées à un grand groupe.

#### Les tendances sur ton marché ?

Consolidation et raréfaction du nombre de postes dans la finance.

#### Si tu changeais de métier ?

Une profession libérale qui me permettrait d'être mobile « librement ».

#### Et pendant ton temps libre ?

Ma famille. La détente (lecture, cinéma, cuisine et bricolage).

#### Tes plus belles réussites

- Maîtrise de la langue et de la culture allemande.
- Adaptation à divers métiers de la finance en France et en Allemagne (Contrôleur, M&A, DAF, Directeur CSP).
- Constance et persévérance dans mon engagement professionnel.

**IFAGALUMNI**  
NETWORK ATTITUDE



# Vincent BARNES

## Directeur Administratif et Financier LA COMPAGNIE MÉDOCAINE DES GRANDS CRUS

IFAG Toulouse - Promotion 1998

### Comment es-tu arrivé à ton poste actuel ?

J'ai rejoint l'**Opéra de Bordeaux** (350 salariés – 25 M€ de budget) et sa nouvelle équipe de direction fin 1997 afin de mettre en place le contrôle de gestion. Après une intense période de restructuration et de normalisation des procédures, un service des finances et des achats, dont on m'a confié la responsabilité, a pu voir le jour en 2000.

J'ai ensuite occupé dans cette structure les fonctions de DAF Adjoint (2002 – 2004). Ces années passées à l'Opéra ont été très riches : elles m'ont permis d'entamer une vie professionnelle intense me permettant de concilier ma formation de départ avec une passion personnelle, celle de la musique.

Peut-être parce que je suis profondément attaché à la région bordelaise, c'est le marché du vin qui a ensuite retenu mon intérêt et ma curiosité. J'occupe aujourd'hui les fonctions de DAF de la **Compagnie Médoquine des Grands Crus** et manage une équipe de 7 personnes comprenant 2 acheteurs, 2 assistantes, 1 chef comptable et 2 comptables/RH. Notre CA varie de 35 à 50 M€ selon les campagnes de primeurs.

### Une de tes expériences professionnelles marquantes ?

Les deux entreprises dans lesquelles j'ai travaillées m'ont demandé de restructurer totalement mon service voire au-delà. A chaque fois, il s'agit de remettre de l'ordre, revoir les procédures, re-staffer les équipes. Un challenge passionnant !

### La tendance à venir sur ton marché ?

Les propriétaires vont faire des vins de plus en plus qualitatifs et très brandés avec des segments de marque 1<sup>ers</sup> vins/2<sup>e</sup> vins/3<sup>e</sup> vins.

Les châteaux propriétaires de grands crus vont mettre à disposition des négociants leur « Brand Ambassador ». Leur mission : parler de la marque, tenir un discours sur la propriété, le vin...

### Si tu changeais de métier ?

Sans doute revenir vers le chant. A une époque de ma vie, j'ai été intermittent du spectacle en tant que chanteur lyrique ce qui m'a permis de pas mal voyager. J'ai fait partie d'un chœur et enregistré des disques baroques.

### Et pendant ton temps libre ?

Aujourd'hui, je coure 4h/semaine afin de pouvoir faire des marathons ou semi-marathons.

### Tes plus belles réussites

- Avoir réussi à donner du sens et à obtenir l'adhésion des équipes lors des restructurations que j'ai menées.

Un accompagnement au changement qui a nécessité de garder le cap quelles que soient les obstacles et de retrousser ses manches pour montrer l'exemple et obtenir une réelle légitimité.



## Caroline COLINET

### Contrôleuse de gestion industriel LVMH FRAGRANCE BRANDS

IFAG Paris - Promotion 2007

#### Comment es-tu arrivée à ton poste actuel ?

J'ai choisi la gestion dès le début de mes études puisque j'ai fait un DUT GEA puis une licence pro « Contrôle de gestion ». A l'IFAG Paris, j'ai poursuivi ce cursus en alternance en tant que contrôleuse de gestion au siège de **KPMG** et cela pendant 2 ans.

Souhaitant découvrir d'autres entreprises, j'ai intégré, dès ma sortie de l'IFAG, un poste de contrôle de gestion « Médias » (en interaction avec le marketing et la com) au sein de la société **Dim SAS**.

Au bout d'un an et pour des raisons personnelles, je m'expatrie à Amsterdam où je trouve un VIE, via Ubifrance, chez **RCI**, banque propre à Renault. Pendant 2 ans je suis en charge du contrôle de gestion sur la partie BtoB.

De retour en France, je saisis une opportunité chez **SFR** en contrôle de gestion « Achats » afin d'aider les acheteurs dans leurs négociations (mobiles, accessoires, cartes Sim). Trois années passionnantes où je mets en place des outils nécessaires au suivi de la performance financière des achats.

Printemps 2014, un membre de mon réseau me parle d'un poste de contrôleur de gestion qui se libère dans une usine de cosmétiques et parfums du **Groupe LVMH** située à Beauvais, ma ville d'origine. Je passe plusieurs entretiens et suis embauchée en juillet 2014. Mon poste recouvre plusieurs missions : l'exercice budgétaire (6f/an), les clôtures mensuelles, la gestion des stocks, les calculs relatifs à la performance (main d'œuvre, machines...)

#### Une de tes expériences professionnelles marquantes ?

Indéniablement chez KPMG. Ce fut une école formidable en termes de méthodologie, d'apprentissage d'une charge de travail phénoménale, de stress, d'objectifs... Parallèlement, j'ai aussi compris que ce milieu strict, sans contact humain véritable n'était pas fait pour moi.

#### Si tu changeais de métier ?

Je ferais de la pâtisserie !

#### Et pendant ton temps libre ?

De la pâtisserie, des travaux manuels, du shopping et bien évidemment ma famille. Je vais reprendre le sport à la rentrée car suis maintenant installée dans la région de Beauvais depuis plusieurs mois.

#### Tes plus belles réussites

- Les deux années où j'ai vécu et travaillé à Amsterdam : il a fallu que je m'adapte à un autre mode de vie, travaille dans une langue étrangère (anglais). Au final, ce fut d'une grande richesse personnelle et professionnelle, sans oublier l'environnement dans lequel s'est déroulée cette période car la vie au sein de la capitale des Pays Bas est extrêmement agréable !



## Damien AUDRAIN

Responsable du contrôle de gestion  
GL EVENTS

IFAG Lyon - Promotion 2005

### Comment es-tu arrivé à ton poste actuel ?

Après mon Deug de math/informatique, j'ai voulu entreprendre des études plus concrètes. L'IFAG, découverte lors d'un salon étudiant, m'a offert la possibilité de décrocher dès ma 3<sup>e</sup> année, un poste en CDD de 18 mois chez **Savour Club**. J'avais pour mission d'effectuer le contrôle de gestion des 15 magasins et d'y implanter un ERP permettant de gérer tout le cycle : commandes, facturation, stocks et suivi de l'activité. A la suite de cette 1<sup>ère</sup> expérience, les entretiens d'embauche montrent que mon anglais est insuffisant. Je pars travailler 6 mois dans un **cabinet de finance** en Angleterre.

De retour sur Lyon en octobre 2006, je suis embauché chez **GL Events**, en tant que contrôleur de gestion junior. Trois ans plus tard, j'effectue un remplacement de 6 mois, sur Paris, au sein du département mobilier, réputé pour être difficile. Cette étape test m'a permis de passer contrôleur de gestion senior en rentrant sur Lyon. Deux ans plus tard, je suis promu responsable du contrôle de gestion dans une équipe de 3 personnes. Depuis quelques semaines, je pilote en plus le service clients (6 personnes).

### Une de tes expériences professionnelles marquantes ?

Mon passage à Paris dans l'activité mobilier de GL Events. Mon responsable de l'époque était extrêmement exigeant et me sollicitait beaucoup. C'était une forme de test qui m'a permis de progresser très vite et d'obtenir le poste que j'occupe aujourd'hui.

### La tendance à venir dans ton métier ?

Il faudra maîtriser les SI des entreprises (SAP...) en plus des traditionnels Excel, Access absolument indispensables. L'anglais est déjà une réalité et s'avère incontournable. Enfin, le contrôleur de gestion doit aimer aller vers les autres. Le métier est transverse et doit être une source de solutions pragmatiques pour les dirigeants des entreprises.

### Si tu changeais de métier ?

Etre entrepreneur pour le challenge et l'autonomie

### Et pendant ton temps libre ?

Je fais de l'urbanfoot 1 à 2f/sem plus les sports de saisons (ski...). De temps en temps, j'interviens à l'IFAG en tant que jury lors de concours d'entrée.

### Tes plus belles réussites

- Avoir participé - au quotidien - à l'évolution d'un collaborateur, IFAGuien de surcroît ! Aujourd'hui, il occupe mon ancien poste de contrôleur de gestion.



# Nathalie ROYER (Née LE BOS)

## Chief Financial Officer PUBLICIS COMMUNICATION NORTH AMERICA

IFAG Paris - Promotion 1989

### Comment es-tu arrivée à ton poste actuel ?

En sortant de l'IFAG je suis rentrée chez HAVAS comme contrôleur de gestion, j'ai évolué dans le groupe pendant 13 ans jusqu'au poste de DAF de **W&Cie**.

J'ai ensuite eu l'opportunité de rejoindre le groupe Omnicom en tant que DAF de **Tequila** (agence de Marketing Services), poste que j'ai occupé pendant 4 ans.

En 2006 un de mes anciens managers de chez Havas m'a proposé de créer le poste d'Account Finance Director chez **Publicis Worldwide**.

Après 5 ans j'ai évolué dans le groupe Publicis et pris la direction financière Europe de la filiale santé (PHCG).

18 mois plus tard le CEO de PHCG me demande de prendre la direction financière monde basée à New York. Mission que j'ai été ravie d'accepter.

En janvier 2013, je deviens CFO de **PHCG**, le plus important réseau mondial de communication santé présent aux Etats Unis, en Europe et en Asie, comptant 70 agences et environ 5500 employés.

En Mars 2017, on me confie la direction financière de **Publicis Communication North America**.

### Une de tes expériences professionnelles marquantes ?

Mes premières négociations de contrats Client mondiaux qui m'ont permis de contribuer directement au business.

### Les tendances à venir sur ton marché ?

De plus en plus digital et en direct avec les patients.

### Si tu changeais de métier ?

M'investir dans une ONG sachant que je suis, d'ores et déjà, membre du board de Surgeons of Hope. Cette fondation a pour mission de régler les besoins en chirurgie cardiaque pédiatrique en opérant les enfants dans leur pays d'origine.

D'ailleurs vos dons sont les bienvenus, soyez certains qu'ils seront directement utilisés pour les missions auprès des enfants.

<http://surgeonsofhope.org/donate.html>

### Et pendant ton temps libre ?

Je profite de New York en famille, expositions, musées, comédies musicales, concerts...sans oublier les ballades dans Central Park avec mon chien Eagle !

### Tes plus belles réussites

- Etre reconnue comme un partner du CEO et avoir contribué à ce que la fonction financière soit au cœur du business.
- Avoir réussi cette aventure professionnelle et personnelle aux Etats Unis avec toute ma famille (mari, enfants et chien☺)

**IFAGALUMNI**  
NETWORK ATTITUDE





# Vasken PAMOKDJIAN

Repreneur et Dirigeant

FINECO

(Recherche en Financement de R&D)

IFAG Lyon - Promotion 1995

Repreneur  
d'entreprise

## Comment es-tu devenu chef d'entreprise ?

Après avoir passé une année - de 1994 à 1995 - dans **une grande entreprise d'assurance Suisse** en tant que chargé de clientèle patrimoniale, j'ai pris la gérance de **Fineco dès 1994**, l'entreprise dont mon père était le fondateur et le Directeur scientifique.

Cette société créée en janvier 1994 propose de l'ingénierie du financement de la R&D pour les entreprises industrielles et services aux industries. il s'agit de valider les projets R&D d'entreprises privées au regard des critères d'éligibilité de subventions nationales et européennes ; de monter les dossiers de demandes de subventions ou avances remboursables, d'aider les sociétés à mettre en place des méthodologies rigoureuses en matière de Crédit d'Impôts Recherche.

Notre équipe est composée d'ingénieurs et docteurs dans de multiples filières scientifiques (biotechnologies, chimie, électronique, mécanique, plasturgie informatique, matériaux...).

## Une de tes expériences professionnelles marquantes ?

Celle que je vis depuis plus de 23 ans en

tant qu'entrepreneur dont le défi est de faire progresser plusieurs paramètres en même temps : qualités des prestations et des relations humaines (partenaires, collaborateurs, clients), performances économiques, engagement de l'entreprise dans sa responsabilité sociétale (actions humanitaires, mécénat culturel, formation des jeunes...).

## La tendance à venir dans ton métier ?

- Des besoins d'accompagnement pédagogiques et méthodologiques entre les directions R&D et les directions financières
- La myriade de financements dédiés à la R&D et la mouvance des réglementations favorisera les sociétés de conseil ayant un rôle de « guichet unique ».

## Si tu changeais de métier ?

Oenologue !

## Et pendant ton temps libre ?

Ma passion : « le genre humain », j'aime partager des moments de convivialité avec ma famille et mes amis.

Egalement administrateur d'une caisse de Crédit Mutuel + animateur de réunions du type « Savoir communiquer avec son banquier », pour les créateurs d'entreprises.

## Tes plus belles réussites

- Assumer un business model à contrecourant de tout le monde et ce depuis la création de l'entreprise : une rémunération au forfait et pas au pourcentage, pas de commerciaux et d'actions commerciales directes.
- Avoir su allier le développement de l'entreprise et une politique sociale engagée. Résultat pas de turn-over !

IFAGALUMNI  
NETWORK ATTITUDE



## Julien REROLLE

Gérant

SPREAD RESEARCH (Agence de notation)

IFAG Lyon - Promotion 1997

### Comment es-tu devenu chef d'entreprise ?

J'ai aimé qu'une école de management pragmatique comme l'IFAG accepte de me prendre pour mes qualités humaines alors que j'avais un profil littéraire avec une licence de philo obtenue à la Sorbonne. Durant ces années d'études, j'ai d'ailleurs compris que j'aimais le maniement de concepts, qui existe tout autant en finance. J'ai poursuivi ensuite ma formation en faisant une Maîtrise de finance à l'Université du Québec (UQAM), financée partiellement en travaillant dans la 1<sup>ère</sup> banque en Ligne (MBank).

Ces diplômes en poche, j'intègre **BNP Paribas à Londres**. De retour en France, j'établis un rapport sur les Télécom et la finance. Cela me donne l'idée de créer ma 1<sup>ère</sup> entreprise en 2000, **Telnet Investment** autour de conseils financiers très pointus vendus aux opérateurs Télécom. L'aventure dure un an jusqu'en 2001 où l'on me propose la responsabilité de la recherche financière chez **Dexia AM**.

J'y reste jusqu'en 2004 date à laquelle je crée **Spread Research**, spécialisée dans la notation d'entreprises (PME et ETI) ayant recours à la dette.

Nous ne notons pas les états cependant notre travail s'apparente à celui des agences telles que Fitch, Moody's ou Standard & Poors puisqu'il s'agit bien d'évaluer le risque de faillite ou de non-remboursement d'émetteurs de dettes. Depuis notre accréditation Esma en 2013, nous sommes la 1<sup>ère</sup> agence de ce type en France.

### Une de tes expériences professionnelles marquantes ?

L'accréditation à l'European Securities and Markets Authority (ESMA) qui a permis à Spread Research de se positionner clairement en acteur indépendant majeur de l'analyse obligataire.

### La tendance à venir dans ton métier ?

Sur le marché de l'analyse de crédit, nous voyons déjà se développer plus de réglementations, plus d'indépendance des acteurs et plus d'intermédiation.

### Si tu changeais de métier ?

Je monteraient une autre société ou je ferais de l'humanitaire en France et dans le monde

### Et pendant ton temps libre ?

Je suis engagé à différents niveaux : politiquement, pour les municipales, dans mon quartier mais, également, dans une association au service des enfants.

### Tes plus belles réussites

- Avoir créé une société aujourd'hui leader européen de l'analyse obligataire

**IFAGALUMNI**  
NETWORK ATTITUDE